



Association des Paralysés de France



Rapport d'activités

2010

Association des Paralysés de France

Délégation départementale de la Mayenne

53 place de Mettmann

53000 LAVAL

☎ : 02.43.59.03.70 📠 : 02.43.59.03.71

✉ : dd.53@apf.asso.fr

📧 : dd53.blogs@apf.asso.fr
www.apf.asso.fr

SOMMAIRE

PREAMBULE

⇒ **Les faits marquants en 2010**3

1 Organisation de la délégation

1. Ses missions 5
2. Son fonctionnement 5

2 Bilan 2010 du plan d'actions départemental

A. Lutter contre les discriminations..... 8

1. Sensibilisation au handicap 8
2. Pour un meilleur accès à l'emploi 10
3. Un revenu d'existence à hauteur du SMIC Brut..... 10
4. Une accessibilité universelle 11

B. Défendre les droits de la personne 13

1. Informations et orientations individuelles ... 13
2. Organisation de la représentation au sein de différentes instances 13
3. Le groupement inter-associations 14

C. Adapter les services de l'APF aux besoins de la personne 15

1. Activités de Loisirs 15
 - a. les groupes initiatives 15
 - b. les sorties et temps conviviaux 16
2. Accès aux vacances 16
3. Groupe SEP 16
 - a. le groupe d'échanges SEP 16
 - b. le groupe de parole SEP 17
4. Organisation des transports des adhérents 17

D. Renforcer le lien entre tous les acteurs de l'association et leur place 18

1. Travail sur la place du bénévolat /recrutement 18
2. Organisation de l'accueil par des adhérents et bénévoles 18
3. Enquête auprès des adhérents : questionnaire et réunions 19
4. Rencontres entre les différents acteurs de l'association..... 19
 - a. Rencontre entre directeurs : CTD 19
 - b. Rencontre CTD/CD 20
 - c. Rencontre CD/adhérents..... 20
5. Outils communications internes 20

E. S'appuyer sur une démarche participative 21

1. Le Conseil départemental 21
2. Le Conseil APF de Région 22
3. Formation des adhérents, bénévoles, accompagnement des représentants 22

F. Développer la communication externe et le financement des actions APF 23

1. Les actions ressources 23
2. Le blog de la délégation 24
3. La campagne institutionnel 24
4. Travail participatif avec les villes de Laval et de Mayenne 25

3 Bilan social

A. Les adhérents..... 27

1. Evolution du nombre d'adhérents 27
2. Répartition des adhérents sur le Département..... 27

B. Les bénévoles 28

C. Les donateurs 28

D. Les financeurs 29

E. Les salariés 29

F. Les stagiaires 30

4 Bilan financier

A. Analyse des ressources 32

B. Analyse des charges 35

C. Analyse des résultats 37

D. Compte de résultat 38

CONCLUSION :

⇒ **Les orientations 2011**.....40

PREAMBULE

■ ■ ■ → LES FAITS MARQUANTS EN 2010

A la question, « quels ont été pour vous les faits marquant de l'année 2010 ? » les acteurs mayennais APF répondent :

La fête du sourire : la nouvelle formule « évènementiel » a marqué les esprits par la place qu'elle a occupée physiquement dans le centre-ville de Laval qu'en termes de mobilisation et d'investissement : 19 mécénats d'entreprise, 60 bénévoles...

Les sensibilisations au handicap : l'investissement en 2009 dans un parcours de sensibilisation a été testé et approuvé en 2010. Malgré une installation parfois difficile, cet outil est apprécié pour sa fonctionnalité et les contacts qu'il ouvre, notamment lors de stands ouverts au grand public.

Accéder7exister : si le froid ne nous a pas fait reculer le 10 février, il a cependant marqué les esprits et donné d'autant plus de mérite à la mobilisation interrégionale qui s'est déroulée dans les rues de Laval.

Evolution des relations entre les acteurs de l'association : mise en place d'un accueil par des bénévoles à la délégation, organisation de rencontres entre adhérents et conseillers, visite des établissements et services par les conseillers, multiplications des temps d'échanges conviviaux, autant de moments de rencontres qui ont été créés et appréciés.

Beaucoup de mouvements « externes » dans des domaines très différents qui ont nécessité une vigilance de chaque instant :

> Ressources : Entre la réforme des retraites qui ne prend que très peu en considération les trajectoires professionnelles des travailleurs en situation de handicap et la réforme de l'AAH, la question des ressources des personnes en situation de handicap a connu de multiples rebondissements en 2010.

> Santé : Hausse du forfait hospitalier, déremboursement de certains médicaments, fiscalisation des indemnités des accidentés du travail : autant de mesures qui mettent à mal la solidarité nationale.

> Emploi : Prévu pour le 1^{er} janvier 2010, c'est finalement au 1^{er} juillet 2010 que les entreprises n'engageant aucune action pour le handicap (recrutement, sous-traitance, etc.) ont dû contribuer à l'AGEFIPH.

> Accessibilité et Vie quotidienne : Des travaux pas toujours faits ou pas toujours dans les règles... Autant d'alertes qui nécessitent au quotidien un investissement important.

Une année bien remplie donc que vous allez pouvoir découvrir dans les pages suivantes ...



1 *Organisation de la délégation*

1. SES MISSIONS

L'association des Paralysés de France, créée en 1933, est une association nationale à la fois : mouvement de défense et de représentation des personnes atteintes de déficiences motrices, avec ou sans troubles associés, et gestionnaire d'établissements et de services dédiés aux personnes en situation de handicap.

Présente partout en France aux niveaux local, départemental, régional et national, l'APF milite à la fois auprès des pouvoirs publics et de la population pour défendre les droits des personnes en situation de handicap et de leur famille.

Son objectif ? Leur permettre d'être des citoyens à part entière, actifs et reconnus, dans tous les domaines de la société.

L'APF décline ses actions et revendications dans **son projet associatif**, actualisé tous les cinq ans. Véritable cadre politique et stratégique, celui-ci fixe les grandes orientations pour les années à venir, et se fonde sur les valeurs d'initiative et de participation de tous les acteurs qui font l'association.

Pour la période 2006-2011, ce projet baptisé « **Acteur et Citoyen !** » s'organise autour de sept axes :

Les quatre premiers définissent les orientations majeures qui sous-tendent toutes les actions de l'APF :

- La lutte contre les discriminations
- La défense des droits de la personne
- L'adaptation des services de l'association aux projets individuels
- L'affirmation de la place importante de la famille et de l'entourage

Les trois axes suivants détaillent les principes de mise en œuvre propres à donner tout leur sens et réalité aux précédents :

- Le renforcement du lien entre tous les acteurs de l'association
- La démarche participative à tous les niveaux de fonctionnement de l'APF
- Le développement de la communication externe et du financement de ses actions.

Le bilan des actions menées par la délégation APF de la Mayenne en 2010 est décliné dans chacun de ces axes dans le dossier suivant.

Cela constitue en effet la base de son **PAD** (Plan d'Actions Départementales).

2. SON FONCTIONNEMENT

L'APF fonde son action sur le principe de la démocratie participative : à chaque niveau de son fonctionnement, les personnes en situation de handicap et leur famille doivent pouvoir s'exprimer et être acteur de changement.

Pour cela, les adhérents et usagers peuvent se faire élire par leurs pairs au sein de différentes instances représentatives, elles-mêmes assistées par des salariés.

Au niveau national, le Conseil d'Administration est composé de 24 personnes venant de toute la France, dont 20 sont en situation de handicap moteur avec ou sans troubles associés. C'est lui qui définit les grandes orientations politiques nationales de l'APF et prend des décisions concernant sa gestion.

Au niveau régional, on trouve les Conseils APF de Région qui regroupent deux collèges : l'un composé de conseillers départementaux, et l'autre composé de membres élus par et parmi les adhérents de la région.

Ils mettent en œuvre les orientations politi-

ques nationales de l'APF et définissent les orientations politiques régionales.

Enfin, **au niveau départemental, les Conseils Départementaux** mettent en œuvre les orientations politiques nationales de l'APF et définissent les orientations du PAD (Plan d'Action Départemental). Ils comportent au moins 60 % de personnes en situation de handicap moteur avec ou sans troubles associés ou leurs proches et au plus 20 % de salariés de l'association, tous élus par les adhérents du département pour une durée de trois ans. En Mayenne, ce conseil est composé de 9 élus.

Ces différents conseils d'élus sont assistés par des instances composées de salariés :

La Direction Générale est composée d'un pôle système d'information, d'un pôle réseau, d'un pôle ressources humaines, d'un pôle finances et d'un pôle actions nationales. Elle propose des orientations au conseil d'administration, les met en œuvre et en rend compte.

Les Bureaux Régionaux créent et garantissent les conditions d'exercice des directeurs de structure de leur région et, ils accompagnent et soutiennent les Conseils APF de Région dans la réalisation de leurs missions.

Dans les Pays de la Loire, le bureau régional est composé d'un directeur régional et d'une secrétaire.

Enfin, dans les départements, **les Délégations Départementales** apportent aux acteurs de la vie associative les moyens nécessaires pour que ces derniers exercent leurs responsabilités de façon éclairée. Elles les accompagnent dans la réalisation du Plan d'Actions Départemental. Ce sont des lieux d'accueil, d'informations, d'échanges, et d'actions qui disposent de leurs propres modes de financements. Elles sont autonomes dans leur gestion.

La délégation départementale de la Mayenne est composée de 5 salariés.



Afin de réunir tous ces acteurs, des comités sont mis en place au niveau régional et départemental :

- ⇒ **Le Comité Technique Régional** réunit les élus des conseils départementaux, les directeurs de structures de la région. C'est une instance d'échange et de réflexion sur des sujets tels que la mise en place des ARS, l'application de la loi HPST, les représentations...
- ⇒ **Le Comité Technique Départemental** réunit les élus du conseil départemental, et les directeurs de structures du département. C'est également une instance d'échanges et de réflexions sur des sujets tels que l'élaboration du schéma départemental, l'analyse des besoins dans le département, les représentations...



2 ***Bilan 2010***
du Plan d'actions
départemental

A. LUTTER CONTRE LES DISCRIMINATIONS

Le handicap est la première cause de discrimination en France. Accès à l'éducation, aux soins, à l'emploi, au logement, aux transports, aux loisirs, à la culture, aux services publics, au crédit et aux commerces, mais aussi regards, attitudes..., nombreuses sont les discriminations, directes ou indirectes, volontaires ou passives, liées aux situations de handicap.

Les objectifs poursuivis dans ce premier axe sont ainsi de lutter contre les discriminations en agissant pour :

- Changer le regard porté par la société sur les personnes en situation de handicap et leur famille.
- Rendre effectif l'accès à tout pour tous.

1. Sensibilisation au handicap

◆ **Objectif :** Le handicap est la première cause de discriminations. Afin de faire évoluer le regard du grand public face aux personnes en situation de handicap, la délégation de la Mayenne met en place des actions de sensibilisation au handicap moteur.

Les sensibilisations en chiffres :

18 interventions, dont **10** en milieu scolaire, **2** auprès de salariés et **6** à destination du grand public

Plus de **650** personnes **sensibilisées**.

De **nombreux outils** de sensibilisation : atelier de discussion, parcours de sensibilisation, témoignage, démonstration, film,

Mise en place de **plusieurs partenariats** avec des étudiants, des associations, des institutions, des collectifs, ...

➔ EN MILIEU SCOLAIRE :

- **Ecole Saint-Louis de Gonzague de Château-Gontier**, les 11,14,15,18 et 21 janvier.
5 classes du CP au CM2, soit 155 élèves, ont participé à un atelier discussion et un atelier mise en situation.

- **MFR de Saint-Berthevin**, le 25 janvier.
Quatre étudiantes en BEPA services à la personne ont co-organisé avec l'APF une sensibilisation auprès de deux classes de la MFR de Saint-Berthevin, avec un atelier discussion et un atelier mise en situation.

- **Ecole primaire de Loiron**, les 27 et 29 avril.
Deux classes ont participé aux ateliers discussions et mise en situation.

- **Ecole Sainte-Marie de Quelaines Saint-Gault**, le 12 octobre.
50 enfants du CP au CM2 ont assisté à la projection du film "Tous Pareils" et ont participé à un atelier discussion.

- **Centre de loisirs La Petite Gare de Saint-Gilles-Croix-de-Vie**, le 27 août.
les enfants ont pu s'essayer aux déplacements en fauteuils roulant lors de la kermesse solidaire du centre de loisirs au profit de l'APF.

- **Stand d'informations pour la journée d'intégration des étudiants en BTS SP3S du Lycée Haute-Follis**, le 08 octobre.
Les étudiants sont passés sur un stand APF où ils ont reçu des informations sur l'association, le handicap, les compensations possibles. Une personne en situation de handicap était présente pour témoigner de son quotidien.



➔ AUPRES DE SALARIES :

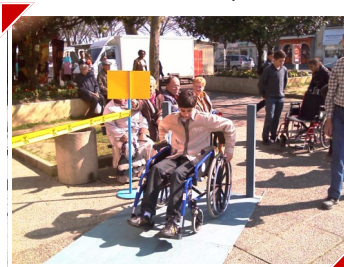
- **Mairie de Laval**, le 01 juillet et le 19 octobre. En partenariat avec l'Association Andatac. 50 agents de mairie ont été sensibilisés aux 5 grands types de handicap, dont le handicap moteur, grâce à un parcours en fauteuil roulant dans la ville et un temps de discussion.



➔ AUPRES DU GRAND PUBLIC :

- **Unissons Nos Différences** : collectif d'associations mayennaises qui mettent en place des actions autour de toutes les formes de discrimination. L'APF s'est investie pour la deuxième année consécutive dans le collectif.

Le 02 mars : Inauguration de l'édition 2010 dans les locaux de la délégation avec démonstration de chien guide par un adhérent, et exposition "Si j'étais" du Foyer Thérèse Vohl, mettant en scène des personnes en situation de handicap. 50 personnes présentes.



Le 14 mars : Temps fort du collectif, sur la place du 11 Novembre à Laval. L'APF était présente avec un stand d'information et le parcours de sensibilisation.



Le 23 mars : 35 personnes ont assisté à la projection du film " L'amour sans limites- handicap et sexualité, aller contre les idées reçues ", suivi d'un débat.



- **Intervention sur la Sclérose En Plaques, lors de l'Assemblée Générale de l'Association des Familles Rurales de Lassay-les-Châteaux**, le 26 mars. Quatre adhérents de la délégation, atteints de Sclérose En Plaques, ont témoigné de leur maladie devant 35 personnes.



- **Fête des associations de la ville de Mayenne**, le 11 septembre. La délégation était présente avec un stand d'informations et le parcours de sensibilisation

- **Festival de la prévention de la CPAM "Cultivez votre santé"**, le 02 octobre. La délégation était présente lors du village associatif du festival, avec un stand d'informations et le parcours de sensibilisation.



➔ Les sensibilisations en 2011 :

De nombreux projets sont déjà en cours de réalisation.

Il y a tout d'abord ceux qui s'inscrivent dans la continuité, telle que la sensibilisation des agents de mairie, pour lesquels deux nouvelles dates sont programmées en 2011, ou encore Unissons Nos Différences, collectif de lutte contre les discriminations auquel la délégation s'associera encore.

Il y aura également des innovations, avec notamment des interventions auprès de publics que nous ne touchions pas auparavant, comme les étudiants en école d'infirmier de l'IFSI (Instituts de Formation en Soins Infirmiers), ou les personnes en formation d'auxiliaire de vie du CEAS de Laval.

Enfin, la délégation souhaite conserver les partenariats déjà mis en place, et en créer de nouveaux. L'APF s'associera par exemple à Handisport pour une action de sensibilisation à l'école St Joseph de Vaiges.

2. Pour un meilleur accès à l'emploi

➔ S.E.P.H - Semaine pour l'Emploi des Personnes Handicapées



- Collaboration à l'organisation de la Semaine pour l'Emploi des Personnes Handicapées qui s'est déroulée du 15 au 19 novembre.
- Coordination de la partie consacrée plus particulièrement au handicap lors du forum « RDV emploi » de Laval agglomération.

La S.E.P.H en chiffres :

13 réunions préparatoires
15 partenaires

➔ PHOCUS HANDICAP :

8 stands dédiés : Milieu protégé – ESAT, Entreprise adaptée, Cap emploi, Création d'activité (BG et Codémarrage), SAMETH, apprentissage (CFA des 3 villes), MDPH, AGEFIPH

5 Mini-conférences : « L'intégration des personnes handicapées par le biais du contrat de professionnalisation » ; « Les compensations du handicap en lien avec l'activité professionnelle » ; « Les dispositifs d'aides au recrutement et au maintien dans l'emploi » ; « L'apprentissage pour les personnes handicapées » ; « Handicap et Intérim ».



Les RDV de l'emploi en chiffres :

57 entreprises présentes au niveau des stands et des job-dating

1300 visiteurs

1200 entretiens réalisés, ayant induit 41 recrutements. Des projets de formation sont également envisagés suite aux rencontres



3. Un revenu d'existence à hauteur du SMIC brut

➔ ACTION NI PAUVRE NI SOUMIS

- Participation à la manifestation Ni pauvre ni soumis à Angers, le samedi 27 mars

L'action NI PAUVRE NI SOUMIS en chiffres :

1500 personnes sur toute la France
260 personnes présentes à Angers

Audience avec le préfet le
mercredi suivant



Des chants et messages forts !



La pluie n'a pas empêché la mobilisation



Fin de parcours, devant la préfecture !

4. Une accessibilité universelle

➔ REPRÉSENTATIONS ASSURÉES PAR DES ADHÉRENTS APF DANS LES DOMAINES DE L'ACCESSIBILITÉ :

CIA/CCA Commission communale ou intercommunale d'accessibilité	CC de l'Ernée	Guylaine GUERIN
	Laval Agglomération	Jean-Paul DESNOE Martial LOUVEL
	Pays de Mayenne	Hervé HEURTEBIZE
	Ahuillé	Pascal MOIGNY
	Evron	Patrick GUIARD
	Montsûrs	Jean-Paul DESNOE
Groupes de travail de la Mairie de Laval	Transport	Jean-Paul DESNOE
CCDSA Commission Consultative Départementale de la Sécurité et l'Accessibilité	Laval Agglo	Martial LOUVEL
	Mayenne	Hervé HEURTEBIZE
	Château-Gontier	Jean-Pierre BERTRON
Commission stationnement et circulation Hôpital de Laval		Jean-Paul DESNOE
CDAT Comité Départemental des Actions touristiques		Martial LOUVEL Hervé HEURTEBIZE

➔ GROUPE ACCESSIBILITE

◆ **Objectif :** donner tous les outils nécessaires aux représentants, garder une veille sur ce qui se fait et organiser des actions « coup de poing »

Le groupe accessibilisé en chiffres :

5 regroupements,
10 participants

➔ BAROMÈTRE ACCESSIBILITÉ ET ACTION ACCÉDER7EXISTER :

A l'occasion de la parution du baromètre APF de l'accessibilité dans l'Express et du 5^{ème} anniversaire de la loi 2005, mobilisation régionale de l'APF du 8 au 12 février :

- **Lundi 8 février, au Mans :** réalisation d'une représentation « humaine » d'un fauteuil roulant qui a fait l'objet d'une photo « vue du ciel » par 150 personnes
- **Mardi 9 février à Angers :** 60 personnes ont pointé les incivilités de stationnement qui compliquent le quotidien des personnes en situation de handicap dans un quartier d'Angers.
- **Mercredi 10 février à Laval :** 37 participants sont allés sensibiliser à la mise en accessibilité les commerces des rues de la paix et du Général De Gaulles
- **Jeudi 11 février à la Roche sur Yon :** 56 personnes ont fêté le triste anniversaire de la loi de 2005,
- **Vendredi 12 février à Nantes :** 100 personnes ont pu assister au mariage de l'accessibilité à la mairie.



En amont de l'action mayennaise du 10 février : rencontre des 3 députés mayennais (Mr GAROT, Mr BERNIER, Mr FAVENNEC) pour leur proposer de renforcer les obligations actuelles concernant la mise en accessibilité des petites structures, notamment en faisant adopter l'amendement suivant : « *Tous travaux d'aménagement dans les établissements recevant du public de la 1^{ère} à la 5^{ème} catégorie soumis à une demande de permis de construire devront répondre aux normes d'accessibilité de l'article L111-7 sans tenir compte du délai de 10 ans de l'article L111-7-3, R.11119-1, R.111-19-8 du Code de la Construction et de l'Habitation, de l'arrêté du 21 mars 2007 relatif aux établissements recevant du public existants.* »

L'action ACCEDER7EXISTER en chiffres :

Plus de **400** personnes mobilisées sur la Région
37 participants à Laval



Bilan d'ACCEDER7EXISTER et du baromètre accessibilité:

- Bon relai médiatique : en Mayenne diffusion de reportages sur France Bleu Mayenne, Radio Fidélité, et publication d'articles dans le Ouest-France et le Courrier de la Mayenne.
- Satisfaction des adhérents notamment vis-à-vis des échanges avec des militants APF de la Région.
- Ouverture d'un dialogue avec les commerçants

➔ PARTICIPATION AUX JOURNÉES TERRITORIALES DE L'ACCESSIBILITÉ

Réunion d'informations et d'échanges sur la mise en accessibilité organisée par la préfecture le 21 juin 2010

La journée territoriale de l'accessibilité en chiffres :

3 réunions (2 préparatoires, 1 plénière)
180 personnes participantes

◆ Objectifs :

- Dresser un état des lieux partagé de la mise en accessibilité dans le département
- Rappeler les textes, échéances et évoquer les différents aspects de l'accessibilité
- Aborder les bonnes pratiques, les difficultés et les actions à mener

➔ FAVORISER L'ACCESSIBILITÉ DES TRANSPORTS PUBLICS

◆ Objectifs :

- Travail de terrain en collaboration avec les transporteurs
- Proposition d'accompagnement individuel (réalisation de trajets avec un bénévole formé) ou collectif aux adhérents pour leur permettre d'utiliser en toute autonomie les transports adaptés.

◆ Démonstration collective au Foyer Thérèse Vohl :

- Visionnage d'un film, test dans un bus mis à disposition par les TUL



B. DEFENDRE LES DROITS DE LA PERSONNE

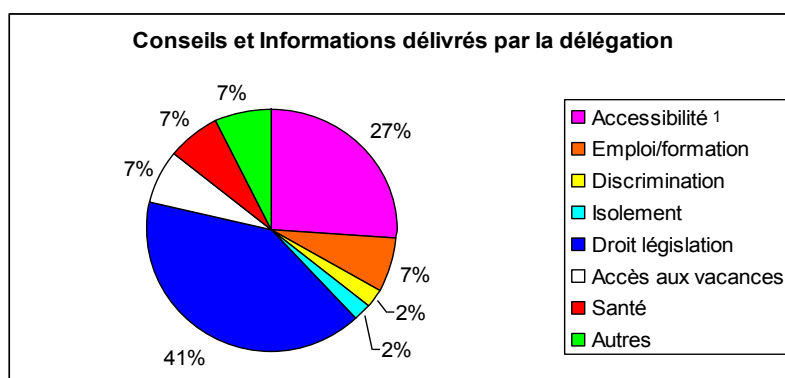
Affirmer la citoyenneté de la personne en situation de handicap et promouvoir l'égalité des chances est l'un des combats de l'APF depuis sa création. Il faut agir pour que la personne puisse, elle-même, exprimer ses besoins, connaître et faire valoir ses droits spécifiques, obtenir une réponse individualisée à sa situation et engager les recours nécessaires en cas de non respect de ses droits.

Nous cherchons donc à :

- Donner les moyens à la personne en situation de handicap, ou le cas échéant à son représentant légal (famille, tuteur...), d'évaluer ses besoins spécifiques et de faire reconnaître et respecter ses droits par elle-même.

1. Informations et orientations individuelles

Accueil en délégation de toutes les demandes, rencontre des personnes, écoute et recherche des interlocuteurs en capacité de répondre à leurs besoins ou, si cela est possible, formulation d'une réponse.



En chiffres :

43 demandes traitées

2. Organisation des représentations au sein de différentes instances

MDPH ₂ - Maison Départemental des Personnes Handicapées	CDAPH (Commission des Droits et de l'Autonomie des Personnes Handicapées)	Marielle ROLINAT Jean-Pierre DIOT Anne MORIN
	COMEX (Commission d'exécution)	Jean-Pierre DIOT jusqu'au 21 décembre Annie MARCHAIS à partir du 21 décembre
CCAS ₃ - Centre Communal d'Action Sociale	Saint-Berthevin	Jean-Pierre DIOT
	Laval	Francine MASSE
	Château-Gontier	Daniel PIQUET
CDCPH ₄ - Conseil Départemental Consultatif des Personnes Handicapées		Annie MARCHAIS
UDAF – Union Départementale des Associations Familiales		Madeleine DORGERE

¹ Accessibilité : logement, stationnement, entreprises, PMA...

Droit/législation : AAH, prestation de compensation, ACTP...

Autres : droit au répit, soutien de personnes atteintes de Sclérose en Plaques ou SLA

² CDAPH : Commission délivrant les attributions d'allocations, de compensations, de reconnaissance de travailleur handicapé, les orientations pour l'insertion scolaire ou professionnelle ou vers des établissements... des personnes en situation de handicap.

Au sein de la CDAPH, la liste APF a été complétée par M. Alain DURIEUX de l'association Cap'Avenir-ADMR.

COMEX : Commission chargée d'administrer la MDPH, c'est-à-dire la contrôler, la diriger, la gouverner.

³ CCAS : Institution locale de l'action sociale directement orientée vers certaines populations dont les personnes handicapées

⁴ CDCPH : instance chargée de se prononcer sur les orientations de la politique du handicap mise en œuvre sur le département (scolarisation, intégration sociale et professionnelle, accessibilité, logement, transport, sports et loisirs...)



3. Le groupement inter-associations

◆ Objectifs :

- Avoir un interlocuteur pour nommer les représentants des personnes handicapées dans les différentes commissions (MDPH, accessibilité...)
- Se rencontrer, se connaître entre associations et ainsi favoriser les initiatives communes en termes de défense des droits des per-

◆ Composition :

APF, ADAPT, Voir ensemble, Association des chiens guide d'aveugles de l'Ouest, APEI Nord Mayenne, ADAPEI, Autisme Mayenne, ADSM, UNAFAM, Andatac, GEIST – TRISOMIE 21 Mayenne, Cap avenir-ADMR

Le groupement inter-associations en chiffres :

4 rencontres

11 associations

◆ Le groupement inter-associations en bref :

- Échanges quant au fonctionnement de la MDPH, la CDCPH, la mise en place des Agences Régionales de Santé et de la conférence de territoire
- Secrétariat et animation assurés par l'APF

C. ADAPTER LES SERVICES DE L'APF AUX BESOINS DE LA PERSONNE

L'APF est fortement engagée dans la création de réponses adaptées aux projets des personnes en situation de handicap moteur, avec ou sans troubles associés, et de leur famille. Elle recense les besoins, développe des expériences innovantes, s'engage dans la création d'établissements et de services. Tout ceci dans l'objectif de :

- Répondre à une demande de plus en plus individualisée et personnalisée.
- Accompagner les personnes dans leur volonté de s'ouvrir sur l'extérieur.
- Prendre en compte les personnes ayant des besoins particuliers.

1. Activités de Loisirs

- ◆ **Objectif :** Afin de répondre au mieux aux demandes et besoins de ses adhérents, la délégation met en place différentes activités de loisirs. Sur demande des adhérents, des séjours et sorties ponctuelles peuvent être organisés en lien avec eux. Ces activités de loisirs mobilisent de nombreux bénévoles.

Les activités de loisirs en chiffres :

122 activités de loisirs organisées dont **1 séjour, 2 visites, 6 repas et 113 rencontres conviviales régulières.**

4 groupes qui se rencontrent régulièrement.

a. Les groupes initiatives

➔ LE GROUPE MAYA

- Une **dizaine d'adhérents** se réunissent **tous les 15 jours** dans la salle des Châteliers de **Mayenne**.
- **Rencontres conviviales** : Belote, tarot, jeux de sociétés, sucreries et café.
- **20 rencontres** en 2010.



LE GROUPE CHATEAU-GONTIER

- ➔ Une **dizaine d'adhérents** se retrouve **tous les 15 jours** dans la salle du Louvre de **Château-Gontier**.
- **Temps convivial** : jeux de sociétés, jeux de cartes, temps d'échanges, goûter, ...
- **Animation par un bénévole responsable**, Daniel Piquet, qui fait le lien entre la délégation et le groupe.
- **20 rencontres** en 2010.



➔ LE GROUPE INFORMATIQUE

- Tous les **vendredis après-midi**, de 14h à 17h.
- **Initiation à l'informatique** : jeux, photographie, musique, traitement de texte, internet, ...
- Le fonctionnement du groupe est basée sur **l'entraide des personnes**, en fonction de leurs compétences.
- **Animation par 3 bénévoles** : Jean-Louis Danvert, Gaëtan Bourdais, Jean-Paul Desnoë.
- **47 rencontres** en 2010.

➔ LE GROUPE TRI DES BOUCHONS

La délégation accueille tous les **quinze jours** l'association Bouchons d'Amour 53, qui apporte et tri les bouchons avec les bénévoles et adhérents de l'APF. Ce groupe s'est réuni **26 fois** dans les locaux de l'association, de 14h à 16h.

b. Les sorties et temps conviviaux

➔ LES TEMPS CONVIVIAUX 2010

◆ Objectif : Favoriser la création de liens entre les acteurs.

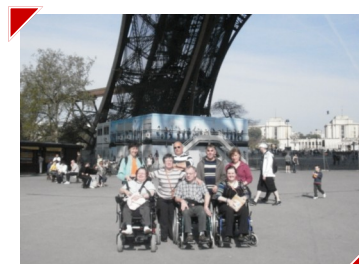
- **Galette des rois**, le 16 janvier. Une trentaine de personnes présentes.
- **Repas de fin d'année du groupe SEP** au restaurant Le Belvédère, le 31 mai.
- **Visite de Saint-Mathurin/Loire**, le 03 juin. Une dizaine d'adhérents présents.
- **Pique-nique** à la plaine d'aventures, le 02 septembre.
Une trentaine de personnes présentes.
- **3 repas de Noël** ont été organisés :
 - Groupe SEP, le 06 décembre : chez Albert Guérin, membre du groupe Sclérose En Plaques.
 - Groupe Château-Gontier, le 17 décembre.
 - Avec les partenaires SAPH, APIC 53, GEIST et le Foyer Thérèse Vohl, le 18 décembre



➔ LES SORTIES ET SÉJOURS 2010

◆ Méthodologie : Préparation assurée par les participants adhérents avec le soutien logistique de l'agent de développement pour favoriser l'ouverture sur l'extérieur et le gain en autonomie des personnes. C'est aussi l'occasion de développer des liens entre les membres du groupe.

- **Visite de la chocolaterie REAUTE**, le 19 mars. Une quinzaine de participants.
- **Séjours à Paris du 24 au 26 avril**. 5 adhérents et 3 accompagnateurs.



2. Accès aux vacances avec APF EVASION

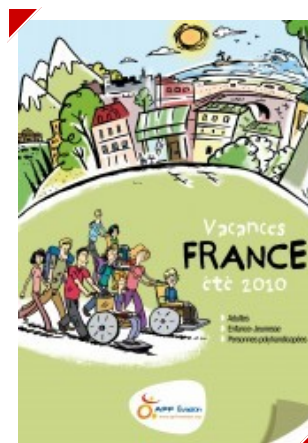
➔ LES SEJOURS APF EVASION

APF EVASION est un service qui propose des séjours sur toute la France et à l'étranger, pour les personnes en situation de handicap moteur et troubles associés. Anita Sabin, la comptable, se charge de l'enregistrement et du suivi des demandes à ces séjours. Au fil des années, il est observé que les demandes sont de plus en plus nombreuses et ne peuvent donc pas toutes être satisfaites.

Les séjours APF en chiffres :

1 demande et **1** acceptation pour un séjour à la neige au mois de mars

3 dossiers pour des séjours d'été mais malheureusement ils ont tous été refusés (les 3 personnes étant déjà parties en séjour les 2 années antérieures, elles n'étaient pas prioritaires)



3. Groupe SEP (Sclérose en plaques)

a. le groupe d'échange SEP

◆ Objectif :

Réunir tous les premiers lundis de chaque mois des personnes atteintes de Sclérose En Plaques pour leur donner l'occasion de se retrouver, d'échanger, de partager leurs expériences de vie, se soutenir les uns les autres et monter des actions collectives.

Le groupe d'échange en chiffres :

10 réunions en 2010, dont **2** temps d'informations, et **2** temps conviviaux.

72 personnes sont venues au groupe en 2010, soit une moyenne d'environ **7** personnes par séance.

➔ LES TEMPS D'INFORMATIONS

- En Février, Mme Touchard (médecine physique et de réadaptation) est intervenue sur les cures thermales et la balnéothérapie.
- En Mai, M. Moreau, de la CPAM, est venu parler des remboursements des frais médicaux.

➔ LES TEMPS CONVIVIAUX

2 repas organisés en 2010 :

- le 31 mai, au restaurant Le Belvédère pour la dernière rencontre avant les vacances d'été.
- le 06 décembre, chez Albert Guérin, membre du groupe, pour un repas de Noël.



➔ LES PROJETS

Court métrage "C'est la maladie qui le veut"

En partenariat avec 6 étudiants en 2^e année de BTS SP3S (Services et Prestations du Secteur Sanitaire et Social), le groupe SEP a réalisé "C'Est La Maladie Qui Le Veut", un court métrage documentaire qui rassemble huit témoignages de personnes atteintes de Sclérose En Plaques.

"C'Est La Maladie Qui Le Veut" sera diffusé lors de la prochaine conférence sur la Sclérose en Plaques organisée par le groupe SEP et programmée en octobre 2011.

Intervention à Lassay-les-Châteaux

Lors de l'assemblée générale de l'Association des Familles Rurales de Lassay-les-Châteaux le 26 mars 2010, quatre membres du groupe SEP de la délégation sont intervenus pour témoigner de leur parcours dans la maladie, de l'annonce du diagnostic à aujourd'hui, de leur quotidien et de leur vision de l'avenir.

b. le groupe de parole SEP

◆ Objectif :

- Permettre aux personnes qui y participent d'échanger sur leur vécu, de se reconnaître dans celui de l'autre et d'évoluer dans son rapport psychique à sa maladie
- Rompre l'isolement en découvrant d'autres façons de réagir face à des événements similaires.

Animation du groupe par M. Lavanant, **psychologue**, qui garanti un cadre d'écoute et d'expression.



Le groupe de parole en chiffres :

1 rencontre par mois.

7 personnes inscrites.

4. Organisation des transports des adhérents

◆ Objectifs

- Lutter contre l'isolement : les transports publics adaptés étant souvent insuffisants et les taxis trop onéreux, la délégation organise le transport de ses adhérents
- Favoriser la participation des adhérents au sein de l'association

◆ Organisation :

- Coordination de l'équipe de chauffeurs bénévoles par le chargé de vie associative qui organise leur formation, les trajets et établit le planning d'utilisation des véhicules



Les transports en chiffres :

10 chauffeurs bénévoles **310** heures de bénévolat-chauffeurs

2 véhicules : **13752** Kms - Véhicule kangoo : **7573** Kms soit **104** trajets

- Véhicule Master : **6179** Kms soit **52** trajets

D. RENFORCER LE LIEN ENTRE TOUS LES ACTEURS DE L'ASSOCIATION ET LEUR PLACE

L'APF est composée de nombreux acteurs : adhérents, bénévoles, salariés, partenaires... Elle se doit de porter un effort particulier aux liens entre ses différentes composantes pour entretenir et susciter les complémentarités et les collaborations nécessaires à la réalisation de son activité. Favoriser les initiatives dans un cadre commun, où chacun est reconnu et respecté, est la condition de l'efficacité et de la cohérence de l'association.

- Favoriser les espaces d'échange et de convivialité pour rompre l'isolement.
- Développer la circulation et le partage de l'information entre tous les acteurs.

1. Travail sur la place du bénévolat/recrutement

Depuis septembre 2010, un nouveau processus de recrutement des bénévoles a été mis en place, afin d'aider à leur intégration, et de les accompagner au mieux dans leur différentes missions.

Les différentes phases de ce recrutement :

- Premier rendez-vous avec l'agent de développement de la vie associative :
 - Présentation de la personne : motivations de son engagement, compétences ...
 - Lecture commune du livret bénévole : présentation de l'association, de son projet, de ses activités, de ses pôles d'initiatives, ...
 - Elaboration d'un programme d'essai : inscription du bénévole sur différentes actions, pour lui permettre de mieux connaître la délégation et déterminer les pôles initiatives dans lesquels il souhaite s'investir.
- Deuxième rendez-vous avec l'agent de développement de la délégation :
 - Débriefing des missions du programme d'essai.
 - Inscription dans un ou plusieurs pôles d'initiatives
 - Lecture et signature de la fiche d'engagement réciproque.



2. Organisation de l'accueil par des adhérents et bénévoles

◆ Objectifs :

- Développer un accueil chaleureux et ainsi une image positive de la délégation
- Impliquer les bénévoles dans la vie quotidienne de la délégation

◆ Missions de l'accueillants :

- Répondre au téléphone et accueillir les visiteurs, les aider si nécessaire à formuler leurs demandes pour ensuite transmettre un message clair au salarié qui se charge de traiter la demande.
- Effectuer de petites tâches administratives (mise sous pli, dossier presse...) ou d'entretiens lorsque le temps le permet.

◆ Organisation :

- Coordination par l'attachée de délégation qui prépare les plannings, distribue les tâches à effectuer, organise et anime des réunions de régulation.

L'accueil par les adhérents et bénévoles en chiffres :

2 réunions « plénières » : 1 en janvier de mise en place, 1 en septembre de régulation

8 bénévoles accueillants

744 heures d'accueil assurées



Bilan de l'accueil sur 2010 :

- **POINTS FORTS** : Réelle implication des accueillants (ponctualité, régularité, travail sérieux...) ; satisfaction des accueillants, des accueillis et des salariés ; image positive et conviviale de l'association, bon contact avec les personnes extérieures
- **POINTS A AMELIORER** : Ennui des accueillants lorsqu'il y a ni passage, ni appel. Nécessité de développer de nouvelles activités à leur confier. Quelques créneaux d'accueil non couverts par des bénévoles.

3. Enquête auprès des adhérents : questionnaire et réunions

Le Conseil départemental a décidé en septembre 2010 de réaliser une enquête auprès des adhérents de l'APF, dans un premier par questionnaire, puis dans un deuxième temps, de les rencontrer lors de réunions locales organisées (p.20).

◆ Objectifs de l'enquête :

- Avoir des données plus précises sur leur situation personnelle pour mieux les connaître.
- Connaître leur participation/implication sur les groupes de la délégation 53.
- Savoir s'il y a un besoin d'information sur les missions, actions de la délégation 53.

Bilan de l'enquête :

- Peu de réponses, ne permettant pas une analyse approfondie.
- La plupart des répondants sont des personnes investies ou bien connues de la délégation, donc peu de nouvelles informations à exploiter.
- Quelques sujets ont été proposés, qui seront à travailler avec le conseil :
 - explications simples sur l'APF
 - projet de café des aidants
 - problèmes d'accessibilité, transport et ressources.

L'enquête en chiffres :

31 réponses sur environ 200 envois.

90 % des personnes ayant répondu sont en situation de handicap moteur

71 % des répondants sont célibataires et **42 %** vivent en logement adapté

94 % n'ont pas d'activité professionnelle, **67 %** participent aux pôles/groupes APF

7 personnes seraient intéressées pour un atelier musique, **6** pour un atelier esthétique et **6** pour un atelier art/déco.

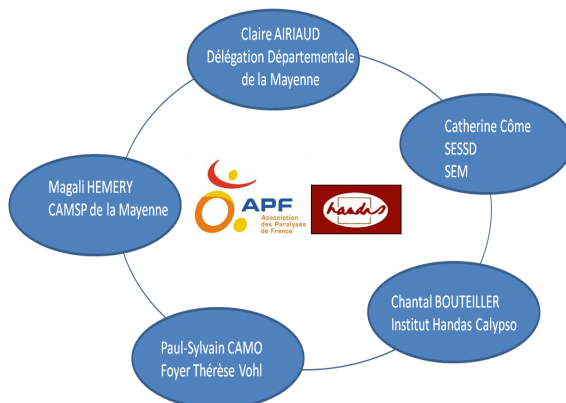
36 % accepteraient de rencontrer le conseil départemental.

4. Rencontres entre les différents acteurs de l'association

a. Rencontres entre Directeurs : CTD - Comité Technique Départemental

◆ Objectifs :

- Mettre en perspective le contexte (besoins et droits des personnes), les partenariats (institutionnels et associatifs), et les possibilités de l'APF au niveau local, afin d'apporter les éléments nécessaires au Conseil Départemental pour qu'il puisse définir les orientations politiques locales.
- Elaborer et mettre en œuvre la stratégie répondant aux orientations politiques locales
- Développer la cohésion entre les Directeurs APF.



◆ Composition :

Tous les directeurs des structures APF de la Mayenne, c'est-à-dire de la **délégation départementale**, du **Foyer Thérèse Vohl**, l'**IME Handas-Calypso**, le **CAMSP** (Centre d'Action Médico-Social Précoce), le **SESSD** (Service d'Education Spécialisée et de Soins à Domicile) et le **SEM** (Section d'Education Motricité).

Le CTD en chiffres :

6 regroupements

Elaboration du diagnostic de l'offre de service APF en Mayenne



b. Rencontres CTD - Comité Technique Départemental/ CD - Conseil Départemental

◆ Objectifs :

- Développer la cohésion entre les directeurs et les élus
- Favoriser les échanges et réflexions communes pour la définition des orientations politiques locales

Les rencontres CTD/CD en chiffres :

- 5** visites d'établissement par les conseillers (Foyer Thérèse Vohl, IEM Handas-Calypto, CAMSP, SEM, SESSD)
- 3** invitations des directeurs pour échanger sur des thématiques ciblées (création d'un SAMSAH/SAVS pour personnes en situation de handicap moteur en Mayenne, projet d'établissement du CAMSP et ses manques de moyens)
- 8** participations aux Conseils de la Vie Sociale de l'IEM Handas-Calypto (4) et de la Section d'Education Motrice (4)

c. Rencontres CD - Conseil Départemental / Adhérents

◆ Objectifs :

- Favoriser une connaissance mutuelle des conseillers et des adhérents
- Permettre aux conseillers de mieux identifier les attentes et besoins des adhérents
- Evaluer le sentiment d'appartenance des acteurs à l'APF, analyser leurs satisfactions et leurs insatisfactions et mesurer leur connaissance de l'organisation

Les rencontres CD/ Adhérents en chiffres :

- 2** rencontres
- 18** adhérents participants

Bilan des rencontres CD sur 2010 :

- **CONSTATS :**
 - Connaissance approximative des revendications et valeurs de l'association
 - Méconnaissance de l'organisation politique et salariale, du projet associatif, du rôle des acteurs notamment de celui des adhérents
 - Appréciation du soutien, de l'écoute, de la convivialité, de la variété des actions: les personnes se sentent reconnues et valorisées
 - La communication interne, APF en Bref et ZOOM, est peu lue des adhérents
 - Manque de réponses adaptées pour les personnes handicapées vieillissantes
 - Manque de renouvellement des adhérents
- **PREMIERES PROPOSITIONS DE REPONSES :**
 - Organisation de formations / informations sur l'association à destination des adhérents et dans les établissements APF
 - Organisation de lectures communes de l'APF en Bref en début de mois et du ZOOM sur les secteurs de Château-Gontier et Mayenne par un salarié



5. Les outils de communications internes

➔ L'APF EN BREF

Lettre d'information mensuelle, décrivant sur une page recto/verso les activités et actualités de l'association en Mayenne du mois à venir.

➔ LE ZOOM

Journal trimestriel donnant les résultats des actions et projets menés par la délégation durant les trois mois précédents, offrant un « focus » sur une activité originale à travers une interview ; délivrant des « trucs et astuces » et des actualités des services et établissements APF du département.

Les outils de communication en chiffres :

- 11** numéros d'APF en Bref
- 4** Numéros de ZOOM

Bilan des outils de communication sur 2010 :

- **POINTS A AMELIORER :** Création de ces supports par l'équipe salariale, difficultés d'implication de bénévoles et adhérents.

E. S'APPUYER SUR UNE DEMARCHE PARTICIPATIVE

Tant dans sa dimension associative que dans sa mission de gestion, l'APF met en place des moyens spécifiques et adaptés à l'expression et à l'action de chacun pour mettre en place et faire fonctionner cette démarche au quotidien.

- Développer les compétences des différents acteurs.
- Promouvoir et accompagner la prise de responsabilité de chacun des acteurs sur tout le territoire.
- Développer toutes formes de débat nécessaire aux décisions et orientations afin de prendre en compte les contributions de tous les acteurs.

1. Le Conseil Départemental

◆ Missions :

Par délégation du Conseil d'Administration, le conseil départemental :

- Met en œuvre les orientations politiques nationales de l'Association des Paralysés de France et définit les orientations politiques départementales,
- Participe à la définition des actions ressources de la délégation afin de permettre la réalisation des orientations décidées
- Organise parmi les adhérents la représentation politique de l'APF dans le département,
- Donne un avis préalable sur les projets du département soumis au Conseil d'Administration,
- Prépare et arrête l'ordre du jour de l'Assemblée Départementale,
- Est à l'écoute des adhérents, valide les groupes "Initiative" du département,
- Se tient informé des activités et des animations des groupes relais,
- Rend compte de son mandat aux adhérents au cours de l'assemblée départementale

Bilan quant au fonctionnement du CD

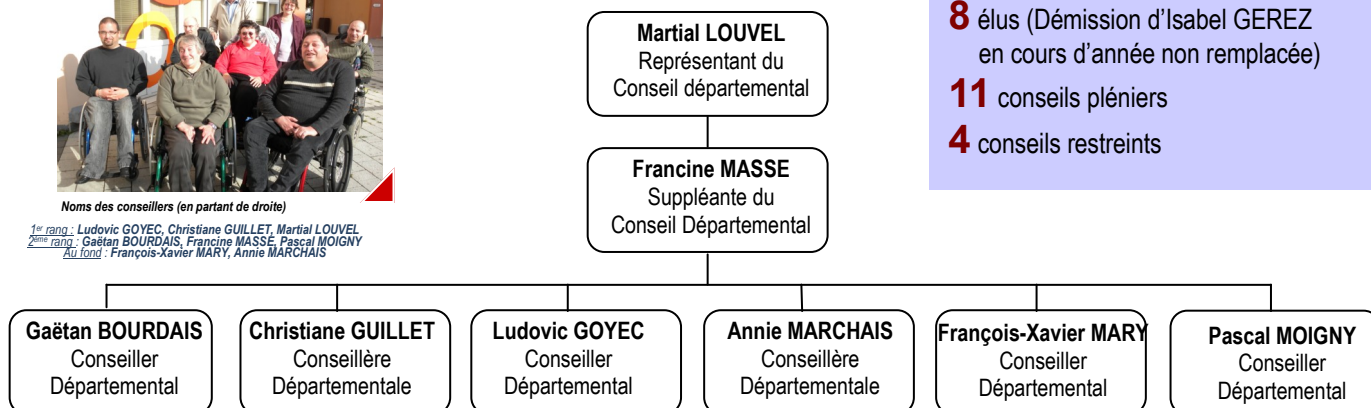
- Bonne appropriation du rôle du CD par ses membres, investissement dans des représentations
- Difficultés dans la détermination des priorités à traiter
- Travail plus approfondi sur l'accessibilité et la création de liens entre les acteurs de l'association

◆ Organigramme :



Noms des conseillers (en partant de droite)

1^{er} rang : Ludovic GOYEC, Christiane GUILLET, Martial LOUVEL
2^{ème} rang : Gaëtan BOURDAIS, Francine MASSE, Pascal MOIGNY
Au fond : François-Xavier MARY, Annie MARCHAIS



Le CD en chiffres :

8 élus (Démission d'Isabel GEREZ en cours d'année non remplacée)
11 conseils pléniers
4 conseils restreints



2. Le Conseil APF de Région

◆ Missions :

Par délégation du Conseil d'Administration, le Conseil APF de la Région :

- Met en œuvre les orientations politiques nationales de l'Association des Paralysés de France et définit les orientations politiques régionales,
- Organise parmi les adhérents la représentation politique de l'APF dans la région ; ces représentants doivent jouir du plein exercice de leurs droits civiques,
- Donne un avis préalable sur les projets à dimension régionale soumis au Conseil d'Administration,
- Valide les groupes "Initiative" de la région,
- Se tient informé de l'action des conseils départementaux, des délégations, des établissements et services des départements qui composent la région,
- Informe de ses travaux les Conseils Départementaux et, en lien avec ces derniers, les adhérents de la région.

◆ Composition :

Représentants de l'ensemble des Conseils Départementaux de la Région et de 5 membres élus par et parmi les adhérents de la région.

Le conseil APF de région en chiffres :

2 élus mayennais membres du conseil départemental

6 conseils APF de Région à Angers

3. Formations des adhérents et bénévoles, accompagnement des représentants

◆ Objectif :

- Soutien des élus, adhérents représentants et bénévoles dans les tâches qui leur sont confiées par l'apport d'éléments de compréhension et de connaissances spécifiques.

Thématique	Intitulé	Dates	Du-rée	Nom et prénom des stagiaires
Représenter : Accessibilité	La représentation en commission d'accessibilité	16/09/2010	5h	Martial LOUVEL
	La représentation en CCA et CIA	01/02/2010	7h	Guylaine GUERIN Patrick GUIARD
Représenter : MDPH	Siéger dans une COMEX et dans une CDAPH	15/09/2010	5h	Jean-Pierre DIOT
Environnement	Le secteur médico-social	13/12/2010	5h	Annie MARCHAIS
				Martial LOUVEL
Méthode	Parler en public	20/12/2010	7h	Pascal MOIGNY
				Francine MASSE
Transport	Formation chauffeurs	18/03/2010	3h	Olivier Coeffe
				Alain Lemonnier
				François-Xavier Mary
				Gérard Rameaux

F. DEVELOPPER LA COMMUNICATION EXTERNE ET LE FINANCEMENT DES ACTIONS APF

Pour se donner les moyens d'agir et de faire connaître son action, chaque acteur de l'APF est concerné par la communication externe et la recherche de nouveaux financements des actions associatives.

- Développer la notoriété de l'association pour faire connaître ses valeurs et ses actions.
- Imaginer de nouvelles formes d'actions pour générer des ressources financières dans le cadre de ses valeurs et de son éthique.

1. Les actions ressources

Afin de développer ses moyens de financement, de dynamiser son activité, de relayer une image positive et énergique de l'association, bénévoles, adhérents et salariés de la délégation mettent en place tout au long de l'année différentes actions ressources.

Les actions ressources en chiffres :

8 projets ressources en 2010, dont trois de ventes directes, deux événements sponsorisés, un événement payant, et deux actions en partenariats.

6085 € de ressources financières

90 personnes (salariés ou bénévoles) mobilisées.

→ FÊTE DU SOURIRE,

Le 29 mai à Château-Gontier : 10 bénévoles ont vendu des fleurs et des produits dérivés APF dans la galerie du Leclerc de Château-Gontier. Le magasin était associé directement à l'action. Ce sont les caissières qui proposaient et vendaient les fleurs.



Le 19 juin à Laval : Une nouvelle formule était testée cette année. La traditionnelle vente de fleurs a été remplacée par la mise en place de stands et d'animations sur la place du 11 Novembre, dans le centre de Laval. 40 personnes ont été mobilisées et ont ainsi animé la place toute l'après-midi, avec de la danse en fauteuil roulant, des démonstrations de sarbacanes, le parcours de sensibilisation, guinguette, barbe-à-papa, musique, ... L'événement a été sponsorisé par 19 entreprises.



Total des gains : 1270 €.



→ COURSE DES HÉROS,

Le 06 juin 2010 :

Isabel Gerez, adhérente APF, a participé à la course des héros 2010, une épreuve sportive pour laquelle chaque coureur collecte de l'argent au profit de l'association de son choix.

Total des gains : 1000 €.

La course des
héros



➔ SOIRÉE THÉÂTRE à la salle de Martigné-sur-Mayenne

Le 02 octobre :

Martial Louvel et les salariés de la délégation ont fait appel aux talents de la troupe d'Ernée théâtre pour jouer la pièce Toc-toc. Les profits générés par les 230 places vendues, la buvette et les sponsors étaient à destination de l'association.

Total des gains : **2055 €**.



➔ KERMESSE du centre de loisirs La Petite Gare de Saint-Gilles-Croix-de-Vie (85).

Le 27 août :

Le centre de loisirs organisait une Kermesse solidaire au profit de l'APF. L'association était présente pour parler du handicap et faire essayer le déplacement en fauteuils roulants aux enfants.

Total des gains : **300 €**



➔ MARCHÉ D'AUTOMNE de l'école Sainte-Marie de Quelaines-Saint-Gault.

Le 12 octobre :

L'école profitait de son marché d'automne pour vendre les légumes cultivés par les enfants. Une partie du bénéfice est revenue à l'APF, qui s'est déplacée dans l'école pour sensibiliser les enfants au handicap.

Total des gains : **300 €**



➔ MARCHÉ DE NOËL à Andouillé,

Le 28 novembre :

Vente de produits dérivés APF et de bonbons.

Total des gains : **160 €**.



➔ PAPIERS CADEAUX à la librairie Chapitre-Siloë de Laval.

Du 04 au 17 décembre :

Une vingtaine de bénévoles se sont alternés 15 jours durant pour faire les papiers cadeaux des clients du magasin.

Total des gains : **1000 €**.

2. Le Blog de la délégation

◆ **Objectif :** Diffuser l'actualité de la délégation et de l'APF en temps réel via internet.

◆ **Organisation :** Depuis septembre 2010, les salariés de la délégation se chargent d'effectuer un tri des informations locales et nationales sur l'APF. Les données sont alors synthétisées, illustrées et mises en page sur le blog par l'attachée de délégation environ 1 fois toute les semaines voire tous les 15 jours.



Le blog en chiffres :

542 visites du blog en septembre, progression de **57 %** avec **955** visites en décembre 2010.

3. La campagne institutionnelle

La délégation de la Mayenne a participé à la diffusion de la campagne de communication nationale de l'APF intitulée "Notre vie doit-elle se limiter aux places qui nous sont réservées ?"

◆ **Objectif :** Sensibiliser l'opinion publique à la question de la place des personnes en situation de handicap dans la société.

La campagne en chiffres :

Diffusion des affiches pendant **49** jours, dans **3** villes différentes.

Diffusion de l'insertion presse pendant **2** mois.

◆ Organisation :

En Mayenne, il a ainsi été possible de voir les affiches de la campagne à Mayenne du 08 au 19 novembre, à Château-Gontier du 15 novembre au 03 décembre, et à Laval du 20 au 30 Janvier.

L'agenda culturelle Bouger en Mayenne a diffusé l'insertion presse de la campagne lors des mois de novembre et décembre, pendant que le site du conseil générale relayait également l'information.

Enfin, les spots radio et vidéo étaient disponibles sur le blog de la délégation.



4. Travail participatif avec les villes de Laval et de Mayenne

➔ PARTENARIAT AVEC LA VILLE DE LAVAL

Ce partenariat est symbolisé par la signature d'une déclaration commune, élaborée conjointement par les associations et la ville de Laval, lors de la Journée Annuelle de la Vie Associative (JAVA). Celle-ci réaffirme notamment :

- la reconnaissance réciproque de la ville et des associations
- la référence commune aux principes républicains
- la force du lien social
- la reconnaissance de la contribution des associations à l'intérêt général
- le renforcement de la dynamique des réseaux et la mutualisation
- la transparence et l'équité dans les engagements



➔ PARTENARIAT AVEC LA VILLE DE MAYENNE

Les collectivités et les associations ont travaillé à la rédaction d'une convention de partenariat. Ce document, signé par chaque association et adopté en conseil municipal se donne pour objectifs de :

- Clarifier, rationaliser et optimiser les relations entre les collectivités et les associations
- Inscrire le développement durable au centre de l'ensemble des politiques municipales
- Faciliter les échanges

La délégation départementale APF de la Mayenne a signé la déclaration commune de la ville de Laval et la convention de partenariat de la ville de Mayenne. Elle a également participé à la JAVA de Laval et à la fête des associations de Mayenne, qui se déroulaient le samedi 11 septembre 2010.

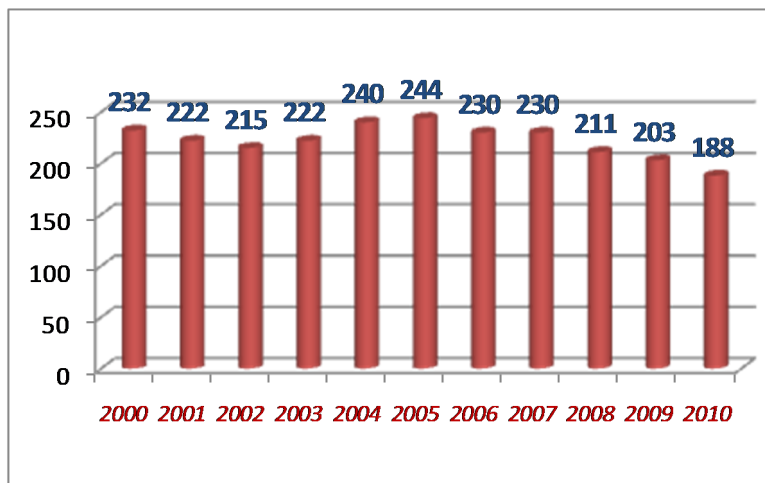


3 Bilan Social

A. LES ADHERENTS

Grâce à leur implication dans la délégation départementale, l'APF accroît sa force et sa présence sur le terrain.
 Grâce à leur engagement, ils portent et défendent les revendications politiques de l'APF.

1. Evolution du nombre d'adhérents



Le nombre d'adhérents a de nouveau diminué en 2010. Pour comprendre en partie ce phénomène, une enquête et des rencontres ont été réalisées avec le conseil départemental fin d'année 2010. Aux vues du nombre de réponses (p.19-20), nous n'avons pas pu déterminer précisément la cause de cette baisse d'adhérents. Un travail plus approfondi devrait être engagé en 2011.

Les adhérents en chiffres :

188 adhérents en 2010 dont **9** nouvelles adhésions, 2 décès, et 4 déménagements (hors département)
25 € l'adhésions/personne (46 € adhésion + abonnement au magazine Faire-face)

2. Répartition des adhérents sur le département

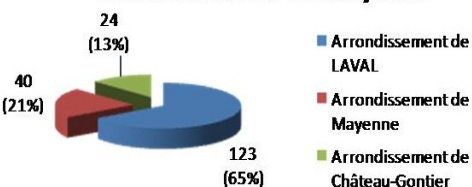


La répartition des adhérents en chiffres :

95 hommes **89** femmes **4** personnes morales
57 ans de moyenne d'âge (sur un échantillon de 99 adhérents)



Répartition des 188 adhérents APF par arrondissement en Mayenne



B. LES BENEVOLES

Soucieux d'aller vers les autres en donnant un peu d'eux-mêmes, les bénévoles, soutiens essentiels de l'APF, choisissent le domaine d'intervention qui leur convient le mieux en fonction de leurs aspirations et du temps qu'ils ont à y consacrer.

→ LES DIVERS CHAMPS D'ACTIONS DES BENEVOLES

- **Accessibilité : 1200 heures**
(représentation en commissions, veille de terrain, analyse de dossiers, préparation d'actions...)
- **MDPH : 208 heures**
- **Secrétariat : 746 heures d'accueil assurées**
- **Transport de personnes en situation de handicap : 310 heures**
- **Sensibilisations : 164 heures**
 - Ecole St Louis de Gonzague : 56h.
 - MFR St Berthevin : 20h.
 - Ecole primaire de Loiron : 20h.
 - Ecole primaire de Quelaines : 3h.
 - Stand pour les élèves du Haute Follis : 6h.
 - Agents municipaux : 12h.
 - Unissons Nos Différences : 20h.
 - Fête des associations de Mayenne : 17h.
 - Festival de la prévention de la CPAM : 10h.
- **Loisirs : 748 heures**
 - Groupe Maya : 80h.
 - Groupe Château-Gontier : 80h.
 - Groupe informatique : 420h.
 - Chocolaterie REAUTE : 15h.
 - Séjour à Paris : 135h.
 - Sortie à St Mathurin : 18h.
- **Ressources : 715 heures**
 - Fête du sourire : 30h à Château-Gontier, 400 heures à Laval.
 - Soirée théâtre : 80 heures.
 - Marché de Noël à Andouillé : 20h.
 - Papier cadeaux : 185h.

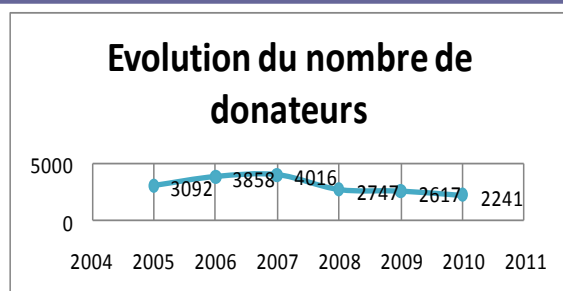
Les bénévoles en chiffres :

60 bénévoles dont **15** nouveaux.
Environ **25** actifs (viennent aider régulièrement à la délégation)
4091 Heures de bénévolat.
44 ans de moyenne d'âge (sur un échantillon de 53 bénévoles)



C. LES DONATEURS

Agir auprès des personnes en situation de handicap demande de l'argent, des compétences, du matériel ... Les donateurs ont un rôle très important. Quand un particulier aide l'APF son don sert directement à soutenir une action sur le terrain de son département.



Les donateurs en chiffres :

2241 donateurs en 2010 dont **143** nouveaux
101 454 € de recettes mailling

D. LES FINANCEURS

Grâce aux subventions données, ils permettent à l'APF de remplir ses missions et d'atteindre ses objectifs à moyen et long terme.

Ils aident l'association en finançant des projets concrets sur le département.

Les sponsors en chiffres :

33 sponsors sur des actions ciblées :
- Fête du sourire (19 sponsors : 2915 € collectés)
- Course aux héros (5 sponsors : 400 € collectés)
- Soirée Théâtre (9 sponsors : 825 € collectés)
4140 € collectés pour financer nos actions.

Les partenaires financiers en chiffres :

2 241 donateurs soit **101 454 €** ressources dégagées
6 types d'organismes **subventionneurs** pour un total de **72 316 €**

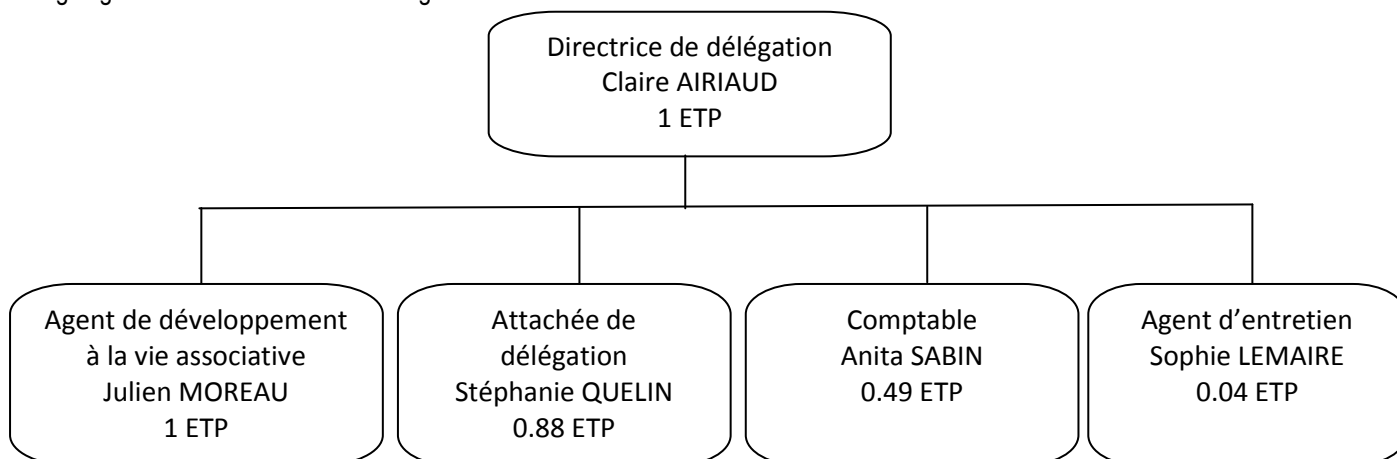


E. LES SALARIES

L'équipe salariale a été renforcée en 2010 avec l'arrivée de Julien MOREAU le 3 mai 2010, sur le poste de d'agent de développement à la vie associative recruté en emploi tremplin.

Au 1^{er} juin 2010, l'équipe est constituée de 5 salariés équivalent à 3,49 ETP, tous en CDI, dont un en contrat aidé – emploi tremplin.

L'organigramme des salariés de la délégation est le suivant :



Les salariés en chiffres :

33 ans de moyenne d'âge .
5,54 ans d'ancienneté moyenne à la délégation.
1 salariée reconnue travailleuse handicapée.

F. LES STAGIAIRES

Tout au long de l'année, l'équipe de la délégation accueille des stagiaires. En 2010, trois stagiaires ont participé aux actions et activités ce qui représente 595 heures. Nous essayons de répondre le plus souvent possible aux sollicitations.

L'objectif de cet accueil est triple : une aide à la formation, la sensibilisation des personnes accueillies et enfin, l'aide qu'elles peuvent apporter à la délégation.

Emmanuelle BOURDIN, est arrivée en octobre 2009 pour un stage qui durera jusqu'à juin 2010. Sa mission : organiser la Fête du sourire 2010.

Noëlline MARIETTE a été accueillie sur plusieurs périodes de stage de janvier à juin pour une durée totale de 8 semaines. Elle avait pour mission l'accueil à la délégation, la rédaction de procédures, l'étude comparative des frais téléphoniques dans l'optique d'une solution moins onéreuse et l'organisation logistique de l'assemblée départementale.

Camille LEMOINE, a été en stage d'observation du 10 au 12 février. Elle a pu découvrir une des actions fortes menées par l'APF, à savoir : ACCEDER7EXISTER.

Les stagiaires en chiffres :

3 stagiaires sur 2010

595 heures de stage effectuées.



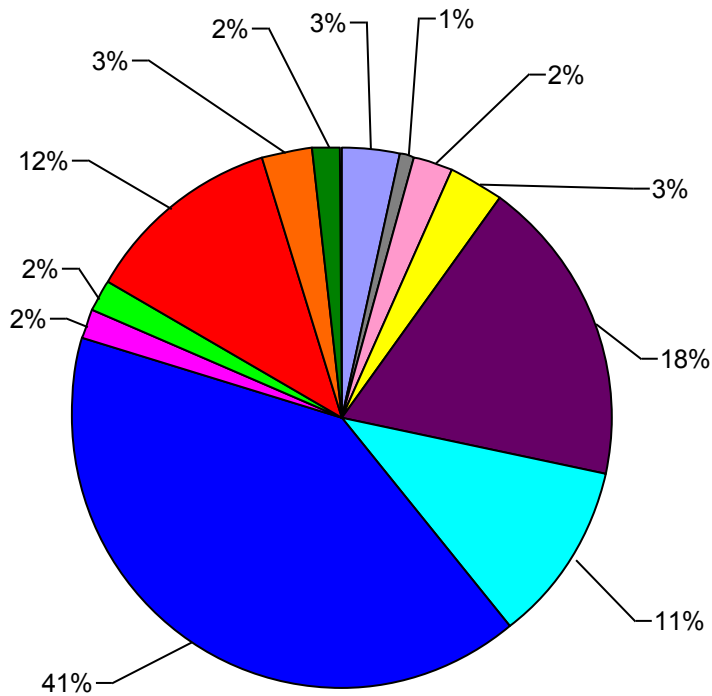


4 Bilan Financier

A. ANALYSE DES RESSOURCES

	Réel 2008	Réel 2009	Réel 2010
VENTES	29 870,51	20 723,00	25 257,96
Ventes de livres sans tva		5,5	
Ventes produits dérivés et autres produits annexes sans tva	5 433,16	4 120,40	8 285,00
Location diverses sans tva		1 985,28	5 955,84
Personnel facture sans tva	7 617,33	7 214,10	8 267,32
Matériel facture sans tva	600,56	67,84	133,56
Redevance ivoire sans tva	401,87	344,98	317,83
Ventes de foires galas et tombola	3 296,75	1 228,00	
Participation des usagers aux frais de repas	2 077,54	1 907,00	198,44
Usagers vacances sortie transfert	9 590,00	3 276,50	1 643,00
Frais de transport des usagers	853,3	573,4	456,25
Rabais remise ristourne accordé			0,72
SUBVENTIONS	35 821,64	51 548,78	72 316,44
Subvention du Conseil Général	5 000,00	5 000,00	5 000,00
Subventions des communes	7 063,00	6 432,50	7 027,00
Subventions des organismes sociaux	23 500,00	23 500,00	20 060,00
Aide à l'emploi			13 662,35
Subventions d autres associations	133,64	136,28	120,09
Contribution de solidarité des délégations	125	16 480,00	26 447,00
AUTRES PRODUITS DE GESTION COURANTE	134 616,57	141 479,73	144 741,74
Remboursement frais de formation profess.	6 411,13	16 992,20	4 080,00
Indemnité journalière titulaire		3,51	
Adhésions	5 320,00	4 728,00	4 519,00
Mailing (dons)	120 406,00	113 129,00	101 454,00
Dons semaine nationale	108		
Autres dons manuels	2 371,44	6 627,02	4 836,66
produits net de réalisation des legs			29852,08
Autres produits div.			
PRODUITS EXCEPTIONNELS	2 958,96	45,09	7495,3
Dédits et pénalités perçus			
Produits sur exercice antérieur	2 958,96	45,09	7495,3
Quote part subv. d'investissement au résultat			
REPORT DE RESSOURCES	5 055,48		0,00
Report de dons non utilisés antérieurement.	5 055,48		0,00
TOTAL DES PRODUITS	208 323,16	213 796,60	249 811,44

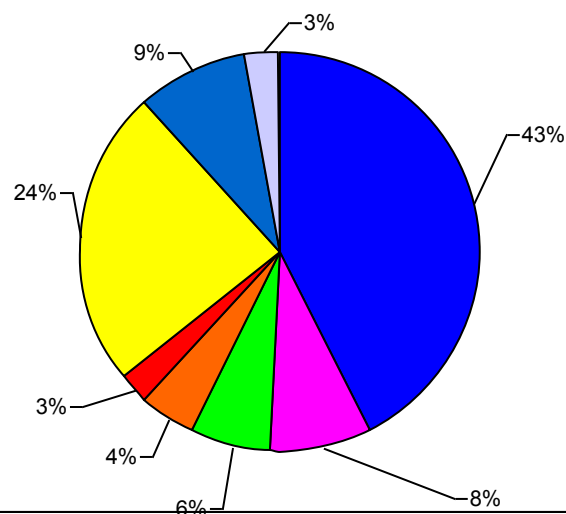
➔ SOURCES DE RECETTES



- Ventes de produits
- Usagers
- location locaux
- Personnel
- Subventions
- solidarité dd
- Mailing
- Adhésions
- Dons
- legs
- divers
- Formations du personnel

➔ ACTIONS RESSOURCES 2010

- Fête du sourire
- paquets cadeaux
- Ventes divers
- ventes T-shirt
- Marche de Noël
- Théâtre
- Courses des héros
- Ventes par catalogue

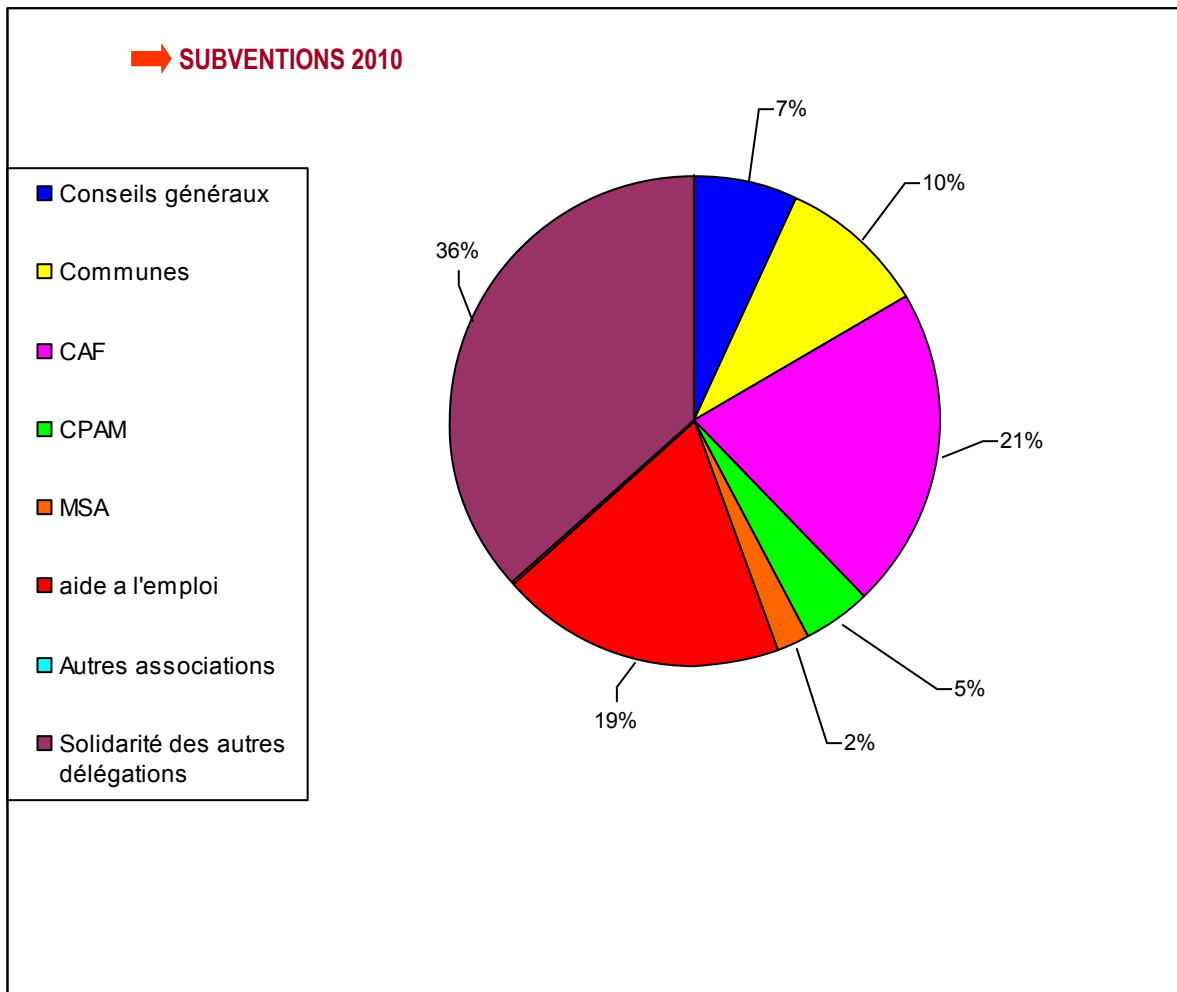
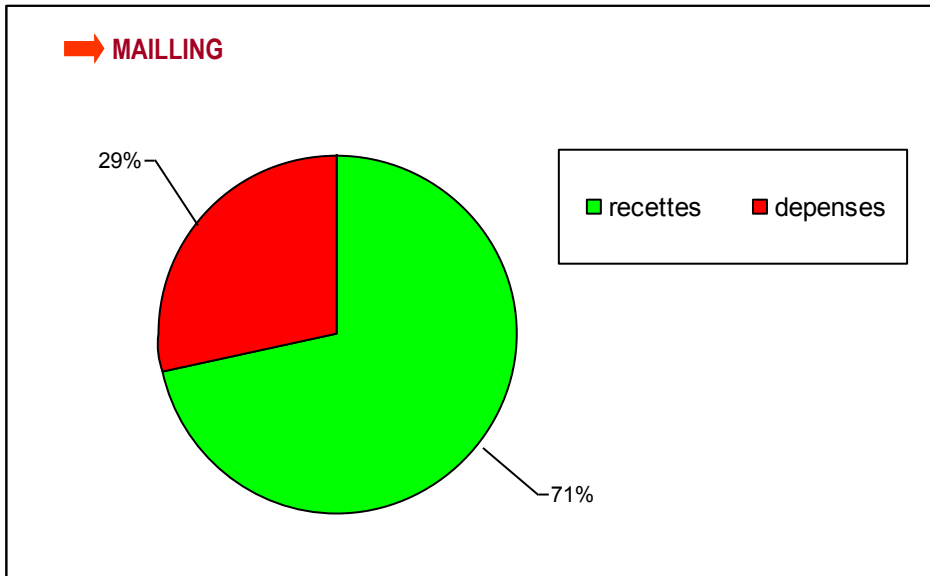


Les ressources en chiffres :

8 projets ressources dont :
 - 3 ventes directes
 - 2 évènements sponsorisés
 - 1 évènement payant
 - 2 actions en partenariat

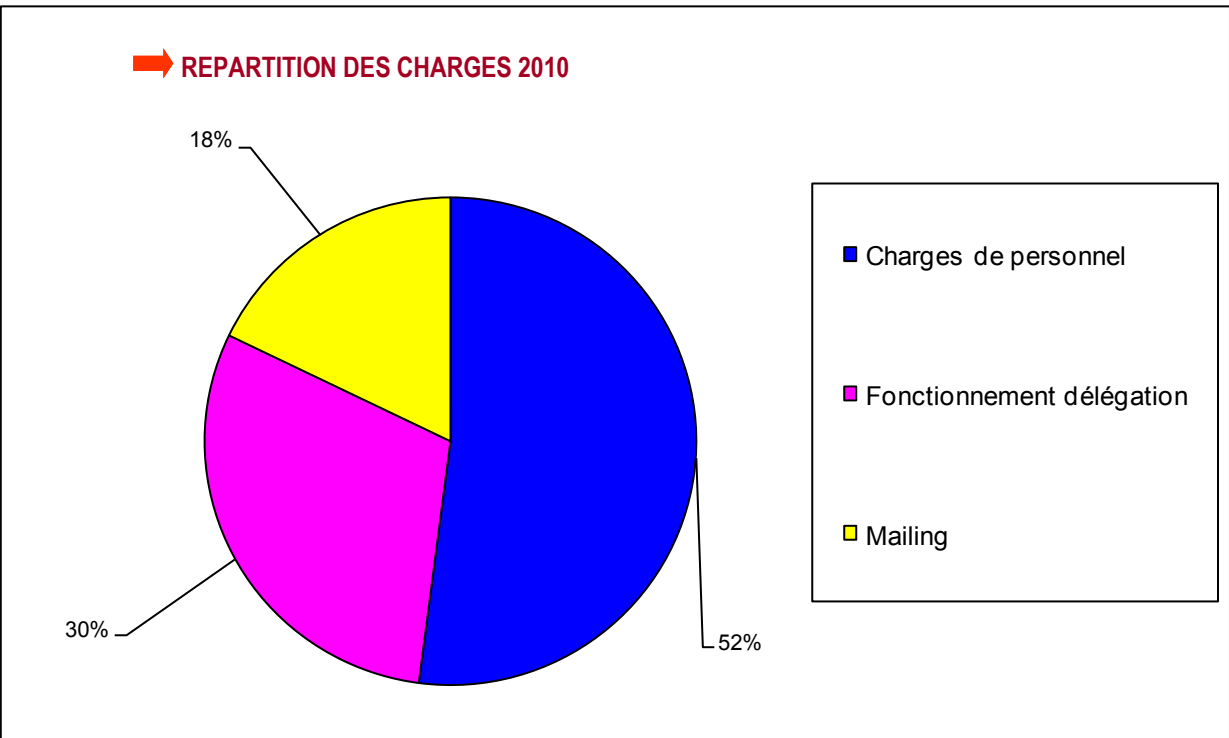
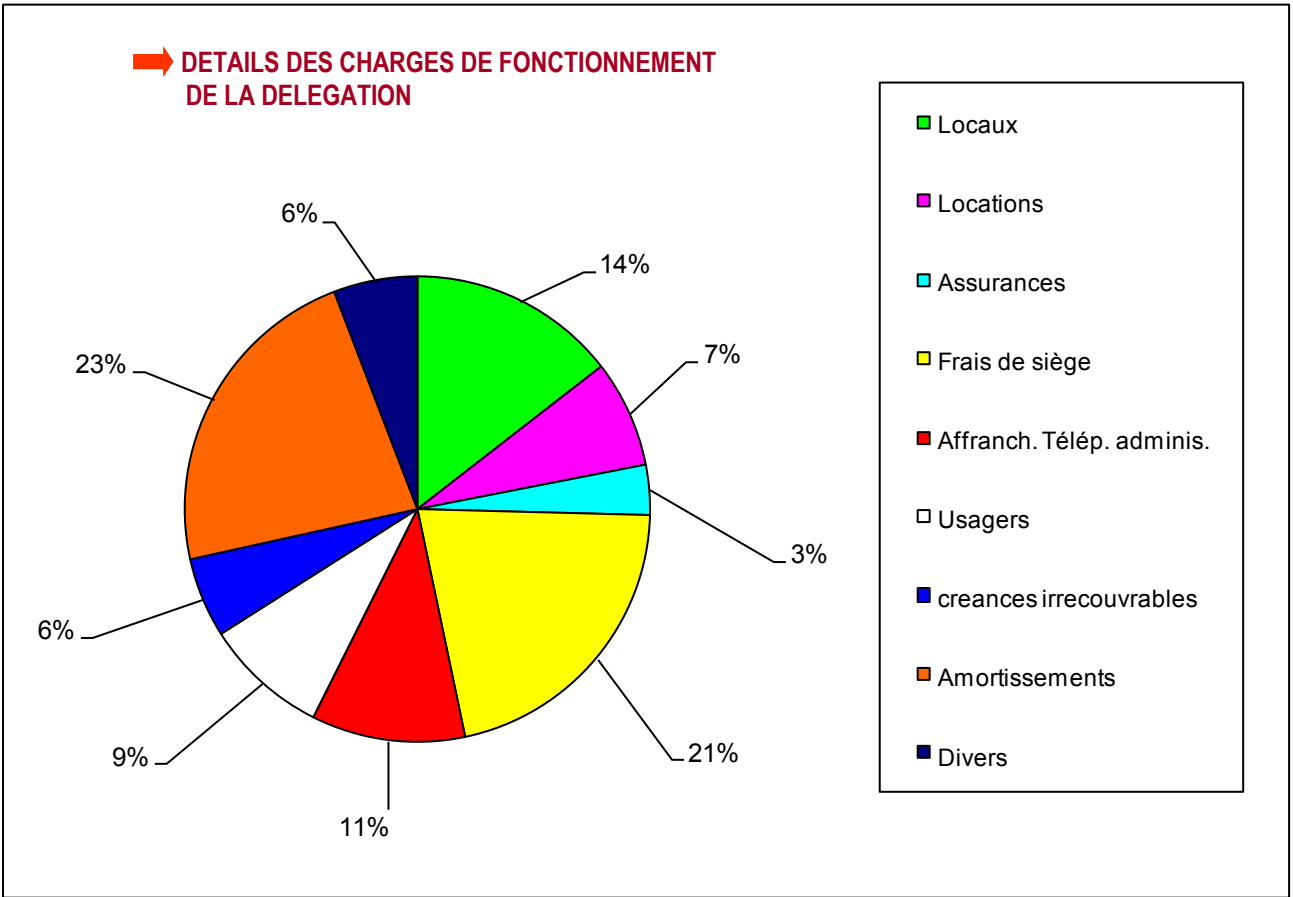
6085 € de ressources financières

90 personnes (salariés ou bénévoles) mobilisées.

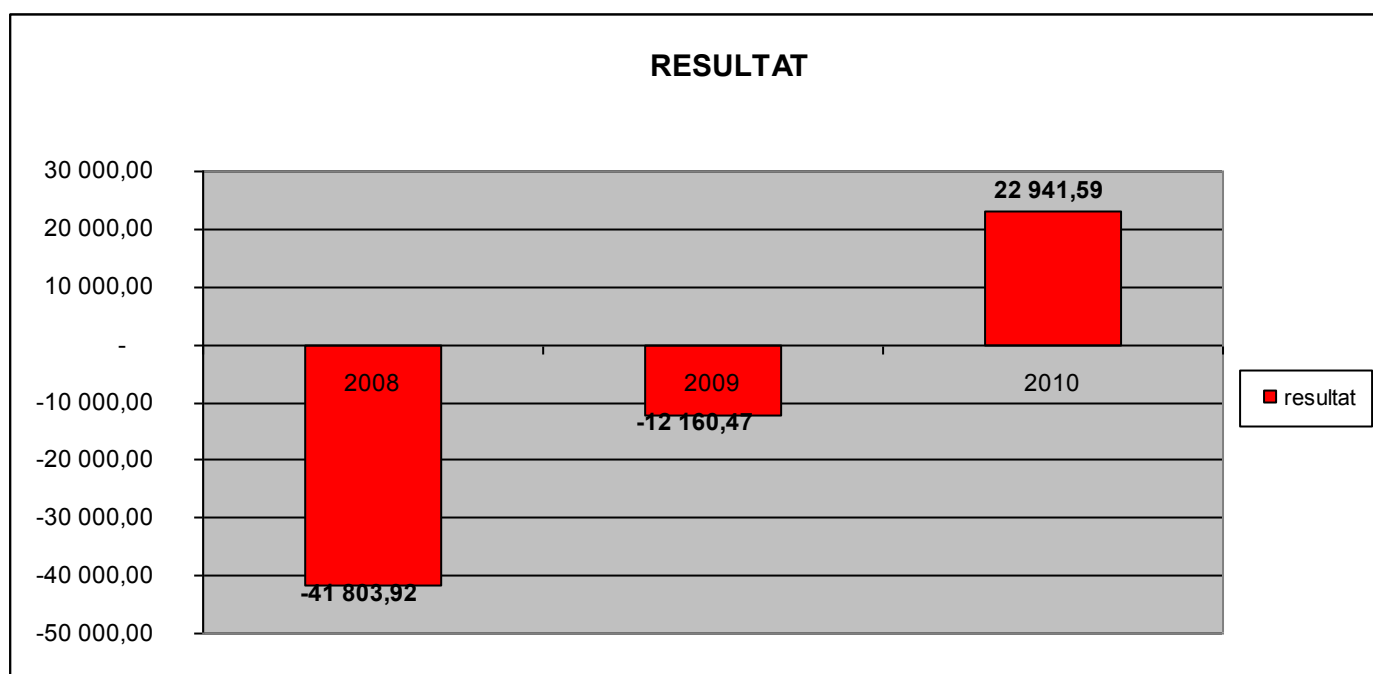


B. ANALYSE DES CHARGES

	Réel 2008	Réel 2009	Réel 2010
ACHATS	9441,73	7738,93	9149,77
Electricité	894,41	881,34	788,71
Gaz	1910,76	2038,04	2257,44
Carburants	2091,14	566,55	908,94
Petit matériel outillage	574,87	1088,3	1150,81
Fournitures administratives	1184,53	588,95	1127,45
Fournitures ateliers occupationnels	16,91		109,15
Habillement vetement de travail			190,98
Alimentation	543,71	662,45	726,06
Cartes de vœux et produits dérivés	2205,4	1913,3	1891,66
Livres achetés	20		
Rabais remise s/achat de marchandise			-1,43
SERVICES EXTERIEURS	20481,59	13567,96	14038,6
Vacances et sorties a l'extérieur	8222,5	3295,2	1805
Autres prest. med. soc. hors libéraux			400
Locations (salles, informatiques, matériel de transport, mobilières)	6 106,72	5 057,83	4611,51
Charges locatives et de copropriété	1368	1368	1368
Entretien et maintenance (bâtiment, véhicule, informatique...)	1 678,55	1 534,99	3137,05
Assurance multirisque, transport, responsabilité civile, matériels...	2 690,42	1 943,04	2368,06
Documentation générale et technique	282,3	238,6	248,4
Adhésions à d'autres structures	133,1	130,3	100,58
AUTRES SERVICES EXTERIEURS	76260,53	59714,04	48591,41
Rémunération d'intermédiaires et honoraires	5706,98	2 683,09	1940
Publicité, publication, brochures	32 672,25	25 035,67	17811,13
Cadeaux, foire et expo, gala et tombola	164,03	143,45	121,4
Divers pourboires dons courants		10	
Déplacements, mission, réceptions	4849,87	1 092,46	2258,05
Affranchissement	18780,05	19692,56	17595,67
Routage et envois en nombres	2260,39	110	310
Téléphone	3716,19	3243,88	2013,53
Internet	311,22	301,81	298,8
Services extérieurs (bancaires, alimentation, informatique, traitement des fichiers)	7 799,55	7 401,12	6242,83
IMPOTS, TAXES ET VERSEMENTS ASSIMILES	8855,77	10123,2	10644,31
Charges fiscales sur salaires	6 772,02	7 624,73	8232,31
Autres impôts (taxe foncière, impôts locaux...)	2083,75	2 498,47	2412
CHARGES DE PERSONNELS	100885,27	104882,48	109893,83
Salaires bruts	72 159,54	71 825,73	76511,85
Charges patronales	28 725,73	33 056,75	33381,98
AUTRES CHARGES DE GESTION COURANTES	15744	14334	14760,93
Perte/créances irrec.ex. ant.			
Frais de siège national	15714	14300	14520
Autres (Droits d'auteur, Frais de culte...)	30	34	240,93
CHARGES EXCEPTIONNELLES	9,96	192,55	4356,39
Créances irrécouvrables			3782,96
Charges sur exercice antérieur	0,96	192,29	573,43
Charges sur correction d'erreur	9	0,26	
DOTATION AUX AMORTISSEMENTS ET PROVISIONS	18448,23	15403,91	15434,61
Dot. amort. immos.corp.	18448,23	15403,91	15434,61
TOTAUX DES CHARGES	250127,08	225957,07	226869,85



C. ANALYSE DES RESULTATS



Bilan Financier :

En 2010 le résultat obtenu a été positif à hauteur de 22 942 €. Depuis 2008, l'évolution de ce résultat n'a cessé d'être ascendante ce dont on peut se féliciter.

Cela s'explique par deux tendances qui ont pu être observées depuis 2 ans : il y a eu beaucoup de mouvements de personnel avec des postes restés vacants durant plusieurs mois. Autant de charges et salaires qui n'avaient pas à être versés. En 2010, notre agent de développement, Julien, a pu être embauché grâce à un emploi aidé et donc en grande partie financée par des subventions. D'où une augmentation de ressources à ce niveau. Depuis 2 ans, nous avons également bénéficié d'une forte aide de l'APF évaluée par un système de solidarité nationale entre délégations et mise en place depuis quelques années. Depuis bientôt 2 ans également, nous accueillons le SSAD Handas dans nos locaux qui nous reverse en contre partie un remboursement des frais liés à cette occupation. Enfin, nous prêtons une attention toute particulière à nos dépenses afin de les réduire à leur maximum. Nous avons ainsi décidé de stopper notre contrat de location de postes téléphoniques au profit d'un achat. Cela nous a révélé une erreur qui courrait depuis de nombreuses années : nous payons deux fois le même contrat sur nos communications. Un remboursement en 2010 a fait gonfler nos produits exceptionnels. Enfin, nous avons bénéficié d'un leg de 29 852 €, qui nous a permis d'aller au-delà de l'équilibre budgétaire et de passer dans l'excédent.

Ce résultat ne doit cependant pas nous cacher une réalité inquiétante : notre principale ressource, les dons, ne cesse de diminuer année après année. Les adhésions suivent la même voie et les subventions également. Pour l'instant nous n'arrivons pas à trouver une source interne de ressources suffisamment fiable pour nous laisser confiant en l'avenir. Pour conclure à ce niveau, on peut dire que les efforts ont payé. Mais attention, ils sont à poursuivre pour espérer confirmer cette tendance.

D. COMPTE DE RESULTAT

COMPTE DE RESULTAT - PRODUITS

Exercice du 01/01/2010 au 31/12/2010

- DELEGATION APF de DE LA MAYENNE - (53)

PRODUITS	Exercice 2010	Exercice 2009
Produits d'exploitation (1)		
Ventes et prestations de services :		
Ventes de marchandises	2 723.45	4 120.40
Ventes de produits finis et assimilés		1 233.50
Prestations de service	22 534.51	15 369.10
Production stockée		
Production immobilisée		
Produits tarification sociale et médico-sociale		
Subventions d'exploitation	72 316.44	51 548.78
Autres produits de gestion courante		
Quote-parts de résultats sur opérations faites en commun		
Autres (2)	144 741.74	141 479.73
Sous-total A - Produit des activités courantes d'exploitation	242 316.14	213 751.51
Reprises sur provisions (et amortissements), et transferts de charges		
Total I	242 316.14	213 751.51
Produits financiers		
Des titres et créances de l'actif immobilisé		
Autres intérêts et produits assimilés, et différences positives de change		
Produits nets sur cessions de valeurs mobilières de placements		
Reprises sur provisions et transferts de charges		
Total II		
Produits exceptionnels (3) (4)		
Sur opérations de gestion	7 495.30	45.09
Sur opérations en capital		
Reprises sur provisions et transferts de charges		
Total III	7 495.30	45.09
Report des ressources non utilisées des exercices antérieurs (5)		
Total IV		
Total des produits	249 811.44	213 796.60
Déficit		12 160.47
TOTAL GENERAL (I+II+III+IV+V)	249 811.44	225 957.07
Evaluations des contributions volontaires en nature (ressources)		
Bénévolat		
Prestations en nature reçues		
Dons en natures reçus		
Total		
(1) Dont produits sur exercices antérieurs	7 495.30	45.09
(2) Dont legs	29 852.08	
(3) Dont produits sur exercices antérieurs	7 495.30	45.09
(4) Dont corrections d'erreurs		
(5) Dont opérations à caractère exceptionnel		

D. COMPTE DE RESULTAT

COMPTE DE RESULTAT - CHARGES

Exercice du 01/01/2010 au 31/12/2010

- DELEGATION APF de DE LA MAYENNE - (53)

CHARGES	Exercice 2010	Exercice 2009
Charges d'exploitation (1)		
Achats de marchandises	1 890.23	1 913.30
Variation de stocks		
Achats de matières premières et autres approvisionnements		
Variation de stocks		
Autres achats et charges externes	69 889.55	79 107.63
Impôts, taxes et versements assimilés :		
Sur rémunérations	8 232.31	7 624.73
Autres	2 412.00	2 498.47
Charges de personnel :		
Salaires et traitements	78 133.02	71 825.73
Charges sociales	31 760.81	33 056.75
Dotations aux amortissements et provisions		
Sur immobilisations : dotations aux amortissements	15 434.61	15 403.91
Sur immobilisations : dotations aux provisions		
Sur actif circulant : dotations aux provisions		
Pour risques et charges : dotations aux provisions		
Autres charges de gestion courante :		
Quote-part de frais sur opérations faites en commun	14 520.00	14 300.00
Autres	240.93	34.00
Total I	222 513.46	225 764.52
Charges financières		
Intérêts et charges assimilées, et différences négatives de change		
Charges nettes sur cessions de valeur mobilières de placement		
Dotations aux amortissements et aux provisions		
Total II		
Charges exceptionnelles (2) (3)		
Sur opérations de gestion	4 356.39	192.55
Sur opérations en capital		
Dotations aux amortissements et aux provisions		
Total III	4 356.39	192.55
Participation des salariés aux résultats		
Impôt sur les sociétés des personnes morales non lucratives		
Total IV		
Engagements à réaliser sur ressources affectées (4)		
Total V		
Total des charges	226 869.85	225 957.07
Excédent	22 941.59	
TOTAL GENERAL (I+II+III+IV+V)	249 811.44	225 957.07
Evaluations des contributions volontaires en nature (emplois)		
Secours en nature		
Mises à disposition gratuites de biens		
Prestations de services gratuites		
Personnel bénévole		
Total		
(1) Dont charges sur exercices antérieurs	573.43	192.29
(2) Dont charges sur exercices antérieurs	573.43	192.55
(3) Dont corrections d'erreurs		.26
(4) Dont opérations à caractère exceptionnel		

CONCLUSION

PERPECTIVES 2011

- Lancement de la Démarche d'amélioration continue de la qualité à la délégation
- Priorités d'actions 2011



AXE	OBJECTIFS
Accessibilité universelle	Favoriser la mise en place de CIA/CCA sur tout le territoire mayennais
	Vigilance particulière sur les projets de loi de dérogations sur l'accessibilité
Développer les sensibilisations au handicap	Sensibilisation des scolaires/enfants
	Sensibilisation grand public
	Sensibilisation agents de mairie
Favoriser l'accès a l'emploi	Participation SEPH
Développer le travail avec les établissements APF/HANDAS	Créer des temps de rencontre commun
Développer les liens, la participation et le recrutement de bénévoles et d'adhérents	Recruter de nouveaux bénévoles
	Recruter de nouveaux adhérents
	Développer les liens entre adhérents
Développer les ressources de la délégation	Développer les démarches vers les entreprises
	Développer des actions ressources



Acceder7exister



La fête du sourire



La course des héros



Sensibilisations écoles



Rencontres loisirs

Assemblée départementale



Ni Pauvre Ni Soumis



Association des Paralysés de France

Association des Paralysés de France

Délégation départementale de la Mayenne

53 place de Mettmann

53000 LAVAL

☎ : 02.43.59.03.70 📞 : 02.43.59.03.71

✉ : dd.53@apf.asso.fr

📧 : dd53.blogs@apf.asso.fr

www.apf.asso.fr